



รายงานสถานการณ์ภัยแล้งและภัยพิบัติ ณ วันที่ 24 มีนาคม 2558 และผลการปฏิบัติการฝนหลวงประจำวัน ที่ 23 มีนาคม 2558

กลุ่มวิชาการปฏิบัติการฝนหลวง กองปฏิบัติการฝนหลวงกรมฝนหลวงและการบินเกษตร
royalrainmaking_academic@hotmail.com

สถานการณ์ภัยแล้งและภัยพิบัติ

๑ การคาดหมายพื้นที่ประสบภัยแล้ง

จังหวัดที่ได้รับผลกระทบภัยแล้งตามรายงานของกรมควบคุมและบรรเทาสาธารณภัย (ปภ.) ตั้งแต่วันที่ 20 ตุลาคม 2557 – ปัจจุบัน มีทั้งสิ้น 28 จังหวัด 138 อำเภอ 774 ตำบล 7,011 หมู่บ้าน (เปรียบเทียบกับทั่วประเทศ 74,965 หมู่บ้าน คิดเป็น 9.35%)

ภาค	รายชื่อจังหวัด (จำนวนอำเภอ) ที่ประกาศภัยแล้ง	จำนวนจังหวัดที่ประกาศภัยแล้ง
เหนือ	พิษณุโลก(9), เชียงใหม่(21), พิจิตร(4), แพร่(8), ตาก(3), สุโขทัย(1), กำแพงเพชร(1), น่าน(1), ลำปาง(1)	9(49)
กลาง	นครสวรรค์(3), ชัยนาท(6), ลพบุรี(5), กาญจนบุรี(2)	4(16)
ตะวันออกเฉียงเหนือ	นครราชสีมา(20), ชัยภูมิ(7), ขอนแก่น(8), สกลนคร(4), อำนาจเจริญ(4), บุรีรัมย์(2), มหาสารคาม(1), กาฬสินธุ์(1)	8(47)
ตะวันออก	จันทบุรี(9), ชลบุรี(1)	2(10)
ใต้	ราชบุรี(5), ประจวบคีรีขันธ์(2), ตรัง(7), สตูล(1), เพชรบุรี(1)	5(16)
รวม จำนวนจังหวัด(อำเภอ) ที่ประกาศภัยแล้ง		28(138)

ที่มา: กรมป้องกันและบรรเทาสาธารณภัย (ปภ.)

๑ พื้นที่ร้องขอฝน(ตั้งแต่วันที่1 มกราคม 2558 – ปัจจุบัน)

ภาค	รายชื่อจังหวัด (จำนวนอำเภอ) ที่มีผู้ขอรับบริการ	จำนวนผู้ร้องขอฝน (ราย)
เหนือ	กำแพงเพชร(1), เชียงใหม่(2), ตาก(2), น่าน(1), พิจิตร(1), พิษณุโลก(8), เพชรบูรณ์(7), แพร่(9), ลำปาง(2), ลำพูน(8), สุโขทัย(1)	30
กลาง	กาญจนบุรี(2), ชัยนาท(5), นครสวรรค์(3), ลพบุรี(2), สุพรรณบุรี(3), อ่างทอง(1)	17
ตะวันออกเฉียงเหนือ	กาฬสินธุ์(1), ขอนแก่น(1), นครราชสีมา(32), บุรีรัมย์(22), มหาสารคาม(1), ร้อยเอ็ด(20), สุรินทร์(1), อำนาจเจริญ(1), อุตรดิตถ์(32)	13
ตะวันออก	จันทบุรี(3), ชลบุรี(2), ตราด(1), ปราจีนบุรี(9), ระยอง(4), สระแก้ว(9), ฉะเชิงเทรา(2)	25
ใต้	กระบี่(8), ชุมพร(7), ตรัง(6), นครศรีธรรมราช(4), ประจวบคีรีขันธ์(3), พังงา(2), เพชรบุรี(7), ราชบุรี(2), สมุทรสาคร(2), สุราษฎร์ธานี(3)	28
รวม	43 จังหวัด 243 อำเภอ	110

๑ สถานการณ์ภาวะหมอกควันในพื้นที่ภาคเหนือและจุดความร้อน (Hotspot)

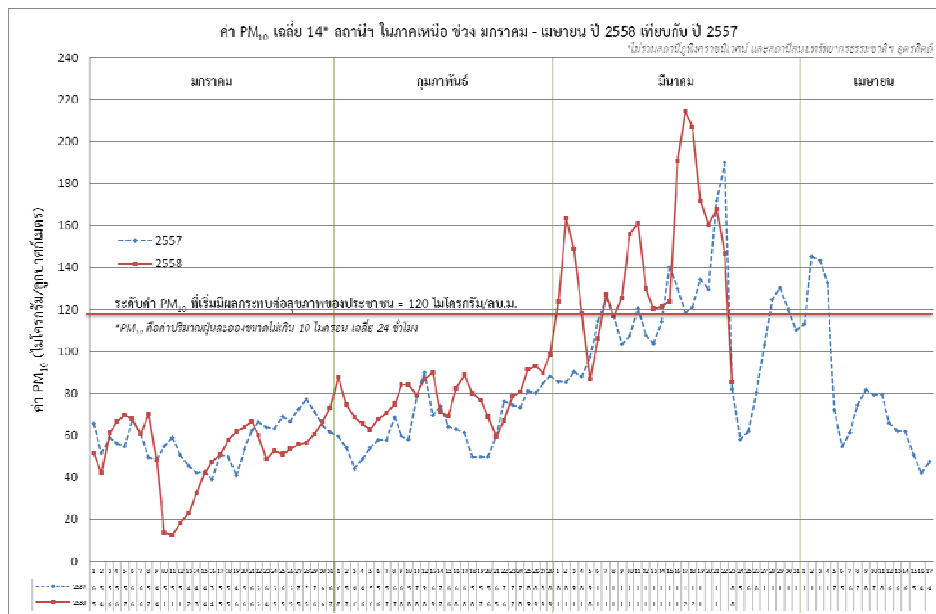
ตารางค่า PM₁₀ในพื้นที่ภาคเหนือย้อนหลัง 5 วัน มีค่าดังนี้

จังหวัด	ชื่อสถานี	ค่า PM ₁₀ ¹					คุณภาพอากาศ
		19 มี.ค.	20 มี.ค.	21 มี.ค.	22 มี.ค.	23 มี.ค.	
เชียงราย	สนง.ทรัพยากรธรรมชาติและสิ่งแวดล้อม อ.เมือง	329	255	206	201	87	ปานกลาง
	สนง.สาธารณสุขอำเภอแม่สาย อ.แม่สาย	279	243	216	209	93	ปานกลาง
เชียงใหม่	ศาลากลางจังหวัดเชียงใหม่ อ.เมือง	166	170	187	158	61	ปานกลาง
	โรงเรียนยุพราชวิทยาลัย อ.เมือง	162	156	181	148	64	ปานกลาง
	พระตำหนักภูพิงคราชนิเวศน์* (Mobile)	28	29	30	29	18	ดี

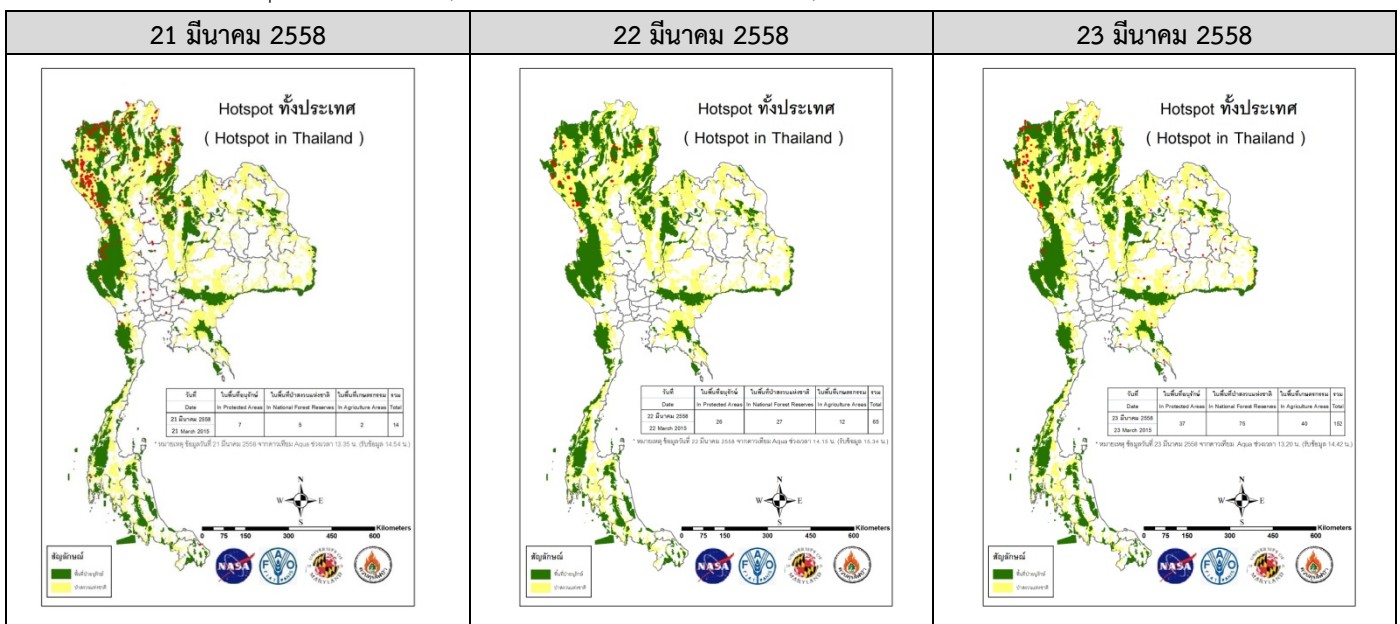
¹PM₁₀ คือ ปริมาณฝุ่นละอองขนาดไม่เกิน 10 ไมครอน มาตรฐานค่าเฉลี่ย 24 ชั่วโมง ต้องไม่เกิน 120 ไมโครกรัมต่อลูกบาศก์เมตร

จังหวัด	ชื่อสถานี	ค่า PM ₁₀ ¹					คุณภาพอากาศ
		19 มี.ค.	20 มี.ค.	21 มี.ค.	22 มี.ค.	23 มี.ค.	
ลำปาง	สถานีอุตุนิยมวิทยาลำปาง อ.เมือง	143	150	189	135	-	-
	โรงพยาบาลส่งเสริมสุขภาพบ้านสบป่าด อ.แม่เมาะ	125	124	129	101	74	ปานกลาง
	โรงพยาบาลส่งเสริมสุขภาพบ้านท่าสี่ อ.แม่เมาะ	136	157	146	103	65	ปานกลาง
	การประปาส่วนภูมิภาคแม่เมาะ อ.แม่เมาะ	146	132	134	117	74	ปานกลาง
ลำพูน	สนามกีฬา อบจ.	112	111	161	118	59	ปานกลาง
แม่ฮ่องสอน	สนง.ทรัพยากรธรรมชาติและสิ่งแวดล้อม อ.เมือง	171	160	205	253	163	มีผลกระทบต่อ
น่าน	สำนักงานเทศบาลเมืองน่าน อ.เมือง	158	136	139	125	76	ปานกลาง
แพร่	สถานีอุตุนิยมวิทยาแพร่ อ.เมือง	121	126	118	108	82	ปานกลาง
พะเยา	อุทยานการเรียนรู้กว๊านพะเยา อ.เมือง	197	197	201	143	78	ปานกลาง
ตาก	สถานีอุตุนิยมวิทยาแม่สอด อ.แม่สอด	158	127	137	134	133	มีผลกระทบต่อ
อุตรดิตถ์	สนง.ทรัพยากรธรรมชาติและสิ่งแวดล้อม* (Mobile)	81	82	88	75	52	ปานกลาง
ค่า PM ₁₀ เฉลี่ย 14* สถานีในภาคเหนือ (*ไม่รวมสถานีภู่งามราชันนิวคีน และสนง.ทรัพยากรธรรมชาติและสิ่งแวดล้อม อุตรดิตถ์)		172	160	168	147	85	-

ที่มา: กรมควบคุมมลพิษ



แผนภาพแสดงจุดความร้อน (Hotspot) ในประเทศไทยจากดาวเทียม Aqua ระบบ MODIS



ที่มา: ส่วนควบคุมไฟฟ้า กรมอุทยานสัตว์ป่าและพันธุ์พืช

๑ สถานการณ์ปริมาณน้ำเก็บกักในอ่างเก็บน้ำที่สำคัญ

ชื่ออ่างเก็บน้ำ	ความจุของอ่างที่ รณก. ² (ล้าน ลบ.ม.)	ปริมาณน้ำในอ่างฯ(%)					หมายเหตุ
		19 มี.ค.	20 มี.ค.	21 มี.ค.	22 มี.ค.	23 มี.ค.	
ภาคเหนือ							
- ภูมิพล(ตาก)	13,462	42	42	42	42	42	ระดับน้ำต่ำกว่า 60%
- สิริกิติ์(อุตรดิตถ์)	9,510	56	56	56	56	56	ระดับน้ำต่ำกว่า 60%
- แม่จัด(เชียงใหม่)	265	53	53	53	52	52	ระดับน้ำต่ำกว่า 60%
- แม่กวง(เชียงใหม่)	263	16	16	16	16	16	ระดับน้ำต่ำกว่า 20%
- กิวลม(ลำปาง)	106	51	51	50	49	47	ระดับน้ำต่ำกว่า 60%
- กิวคอง(ลำปาง)	170	44	43	43	43	42	ระดับน้ำต่ำกว่า 60%
- แควน้อย(พิษณุโลก)	939	43	43	43	42	42	ระดับน้ำต่ำกว่า 60%
ภาคตะวันออกเฉียงเหนือ							
- ห้วยหลวง(อุดรธานี)	135	32	31	31	31	31	ระดับน้ำต่ำกว่า 40%
- น้ำอูน(สกลนคร)	520	46	46	46	45	45	ระดับน้ำต่ำกว่า 60%
- น้ำพุง(สกลนคร)	166	35	34	34	34	34	ระดับน้ำต่ำกว่า 40%
- จุฬารามย์(ชัยภูมิ)	164	48	48	48	48	48	ระดับน้ำต่ำกว่า 60%
- อุบลรัตน์(ขอนแก่น)	2,431	42	42	42	41	41	ระดับน้ำต่ำกว่า 60%
- ลำปาว(กาฬสินธุ์)	1,980	36	35	35	35	34	ระดับน้ำต่ำกว่า 40%
- ลำตะคอง(นครราชสีมา)	314	40	40	40	39	39	ระดับน้ำต่ำกว่า 40%
- ลำพระเพลิง(นครราชสีมา)	110	24	24	23	23	23	ระดับน้ำต่ำกว่า 40%
- มูลบย(นครราชสีมา)	141	43	43	43	43	43	ระดับน้ำต่ำกว่า 60%
- ลำแซะ(นครราชสีมา)	275	45	45	44	44	44	ระดับน้ำต่ำกว่า 60%
- ลำน้ำรอง(บุรีรัมย์)	121	58	58	58	58	57	ระดับน้ำต่ำกว่า 60%
- ลำปลายมาศ(นครราชสีมา)	98	55	55	55	55	55	ระดับน้ำต่ำกว่า 60%
ภาคกลาง							
- ป่าสัก(ลพบุรี)	960	44	43	43	42	42	ระดับน้ำต่ำกว่า 60%
- ทับเสลา(อุทัยธานี)	160	31	31	31	31	31	ระดับน้ำต่ำกว่า 40%
- กระเสียว(สุพรรณบุรี)	240	45	45	45	45	45	ระดับน้ำต่ำกว่า 60%
- ศรีนครินทร์(กาญจนบุรี)	17,745	71	71	71	70	70	-
- วชิราลงกรณ์(กาญจนบุรี)	8,860	52	52	52	52	52	ระดับน้ำต่ำกว่า 60%
ภาคตะวันออก							
- ชุนด่านฯ(นครนายก)	224	35	35	34	34	33	ระดับน้ำต่ำกว่า 40%
- คลองสิียด(ฉะเชิงเทรา)	420	26	26	26	25	25	ระดับน้ำต่ำกว่า 40%
- บางพระ(ชลบุรี)	117	38	38	38	37	37	ระดับน้ำต่ำกว่า 40%
- หนองปลาไหล(ระยอง)	164	67	67	66	65	65	-
- ประแสร์(ระยอง)	248	79	79	79	79	78	-
- พระปรัง (สระแก้ว)	97	44	44	43	43	43	ระดับน้ำต่ำกว่า 60%
- ดอกกราย (ระยอง)	71	30	29	29	29	28	ระดับน้ำต่ำกว่า 40%
- คลองพระพุทธ (จันทบุรี)	70	71	70	70	70	70	-
ภาคใต้							
- แก่งกระเจา(เพชรบุรี)	710	50	50	50	50	50	ระดับน้ำต่ำกว่า 60%
- ปรามบุรี(ประจวบคีรีขันธ์)	347	49	49	48	48	48	ระดับน้ำต่ำกว่า 60%
- รัชชประภา(สุราษฎร์ธานี)	5,639	78	78	78	77	77	-
- บางลา(ยะลา)	1,454	92	92	91	91	91	-

ที่มา: กรมชลประทาน

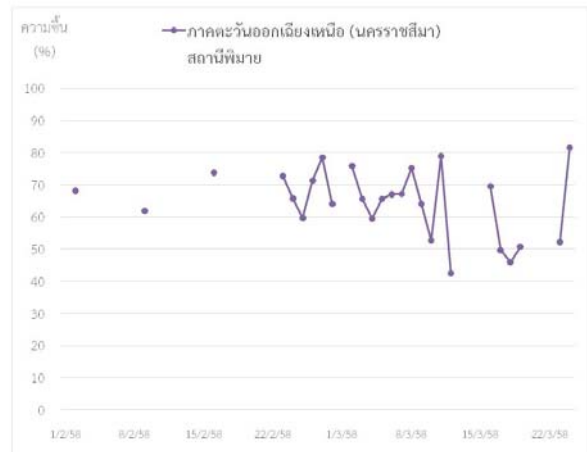
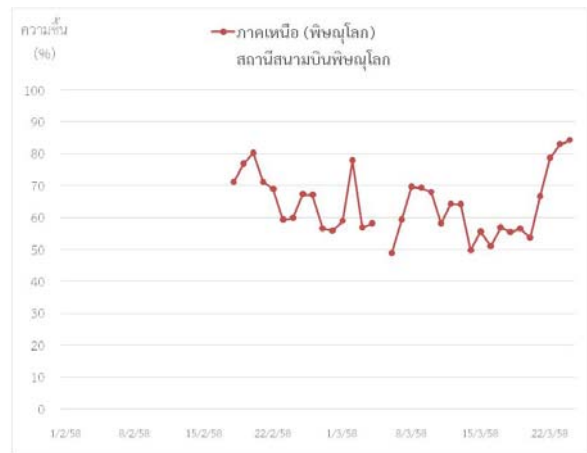
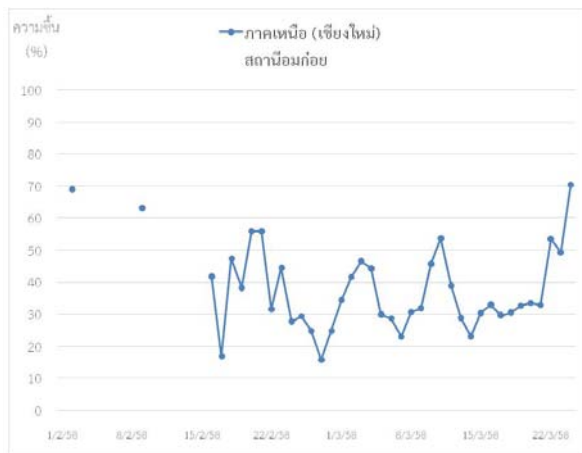
²รณก. = ระดับน้ำเก็บกัก

การสภาพอากาศและการพยากรณ์อากาศ

๑ ข้อมูลความชื้นจากการตรวจอากาศชั้นบน (Sounding) ระยะเวลาสูง 0 - 10,000 ฟุต

ภาค	สถานีตรวจอากาศ	ความชื้นสัมพัทธ์ (%)					หมายเหตุ
		20 มี.ค.	21 มี.ค.	22 มี.ค.	23 มี.ค.	24 มี.ค.	
ภาคเหนือ	สถานีเรดาร์ฝนหลวง อมก๋อย	33.7	33.0	53.7	49.5	70.5	-
	สถานีตรวจอากาศเคลื่อนที่ พิษณุโลก	53.7	66.7	78.6	82.9	84.2	-
ภาคกลาง	สถานีเรดาร์ฝนหลวง ตาคลี	45.0	57.0	-	-	-	-
ภาคตะวันออกเฉียงเหนือ	สถานีเรดาร์ฝนหลวง พิมาย	-	-	-	52.2	81.6	-
ภาคตะวันออก	สถานีเรดาร์ฝนหลวง สัตหีบ	57.8	79.9	84.6	82.4	82.7	-
ภาคใต้	สถานีเรดาร์ฝนหลวง สุราษฎร์ธานี	62.8	71.4	82.7	80.0	65.1	-

๑ กราฟแสดงแนวโน้มความชื้นอากาศชั้นบนตั้งแต่วันที่ 2 กุมภาพันธ์ - ปัจจุบัน



๑ การพยากรณ์อากาศและลักษณะอากาศทั่วไป ประจำวันที่ 24 มีนาคม 2558

บริเวณความกดอากาศสูงจากประเทศจีนอีกระลอกได้แผ่เสริมลงมาปกคลุมประเทศไทยตอนบน และทะเลจีนใต้แล้ว ประกอบกับยังมีคลื่นกระแสลมตะวันตกจากประเทศพม่าเคลื่อนเข้าปกคลุมภาคเหนือ ลักษณะเช่นนี้ทำให้ในช่วงนี้ถึงวันที่ 27 มีนาคม 2558 บริเวณภาคตะวันออกเฉียงเหนือ ภาคเหนือ ภาคกลาง และภาคตะวันออก จะมีพายุฤดูร้อนเกิดขึ้น โดยมีลักษณะของพายุฝนฟ้าคะนอง ลมกระโชกแรง กับมีลูกเห็บตกได้บางพื้นที่ ขอให้ประชาชนระวังอันตรายจากพายุฤดูร้อนที่จะเกิดขึ้น รวมถึงอยู่ห่างจากต้นไม้ใหญ่ ป้ายโฆษณาและสิ่งก่อสร้างที่ไม่แข็งแรงไว้ด้วย

๑ การพยากรณ์อากาศรายภาคและการวิเคราะห์สภาพอากาศในการปฏิบัติการฝนหลวง 7 วันข้างหน้า

ภาคเหนือ	
- พยากรณ์อากาศ	ในช่วงวันที่ 23-27 มี.ค. อากาศร้อนกับมีฟ้าหลัวในตอนกลางวัน โดยมีพายุฝนฟ้าคะนองเป็นแห่งๆถึงกระจายกระจาย ร้อยละ 40-60 ของพื้นที่ กับมีลมกระโชกแรงและลูกเห็บตกบางแห่ง อุณหภูมิลดลง 2-4 องศาเซลเซียส อุณหภูมิต่ำสุด 17-25 องศาเซลเซียส อุณหภูมิสูงสุด 33-37 องศาเซลเซียส ส่วนในช่วงวันที่ 28-29 มี.ค. มีพายุฝนฟ้าคะนองบางแห่งถึงเป็นแห่งๆ ร้อยละ 10-30 ของพื้นที่ กับมีลมกระโชกแรงบางแห่ง อุณหภูมิต่ำสุด 18-24 องศาเซลเซียส อุณหภูมิสูงสุด 32-34 องศาเซลเซียส ลมตะวันตก ความเร็ว 15-30 กม./ชม.
- วิเคราะห์โอกาสปฏิบัติการฝนหลวง	บริเวณความกดอากาศสูงจากประเทศจีนอีกระลอกจะแผ่ลงมาปกคลุมประเทศไทยตอนบน ประกอบกับมีคลื่นกระแสลมตะวันตกเคลื่อนจากประเทศพม่าเข้ามาปกคลุมบริเวณภาคเหนือ ลักษณะเช่นนี้ทำให้ภาคเหนือจะมีโอกาสปฏิบัติการฝนหลวงเพิ่มมากขึ้นในหลายพื้นที่ กับมีพายุฝนฟ้าคะนองกับลมกระโชกแรง และมีลูกเห็บตกได้บางพื้นที่
ภาคกลาง	
- พยากรณ์อากาศ	ในช่วงวันที่ 23-26 มี.ค. มีพายุฝนฟ้าคะนองเป็นแห่งๆถึงกระจาย ร้อยละ 30-40 ของพื้นที่ กับมีลมกระโชกแรง อุณหภูมิลดลง 1-3 องศาเซลเซียส อุณหภูมิต่ำสุด 23-24 องศาเซลเซียส อุณหภูมิสูงสุด 32-34 องศาเซลเซียส ส่วนในช่วงวันที่ 27-29 มี.ค. มีพายุฝนฟ้าคะนองบางแห่งถึงเป็นแห่งๆ ร้อยละ 10-30 ของพื้นที่ กับมีลมกระโชกแรงบางแห่ง อุณหภูมิต่ำสุด 23-25 องศาเซลเซียส อุณหภูมิสูงสุด 32-35 องศาเซลเซียส ลมตะวันออกเฉียงใต้ ความเร็ว 15-30 กม./ชม.
- วิเคราะห์โอกาสปฏิบัติการฝนหลวง	คาดการณ์ว่าวันที่ 24-26 คาดการณ์ว่าจะเกิดลมกระโชกและมีพายุฝนฟ้าคะนองกระจายเป็นแห่งๆ บริเวณจังหวัด นครสวรรค์ ลพบุรี สระบุรี ชัยนาท สุพรรณบุรี กาญจนบุรี และอุทัยธานี
ภาคต.อ.เฉียงเหนือ	
- พยากรณ์อากาศ	ในช่วงวันที่ 23-25 มี.ค. มีพายุฝนฟ้าคะนองกระจาย ร้อยละ 20-40 ของพื้นที่ กับมีลมกระโชกแรง อุณหภูมิลดลง 2-3 องศาเซลเซียส อุณหภูมิต่ำสุด 23-26 องศาเซลเซียส อุณหภูมิสูงสุด 31-33 องศาเซลเซียส ส่วนในช่วงวันที่ 26-29 มี.ค. มีพายุฝนฟ้าคะนองบางแห่งถึงเป็นแห่งๆ ร้อยละ 10-20 ของพื้นที่ กับมีลมกระโชกแรงบางแห่ง อุณหภูมิต่ำสุด 20-24 องศาเซลเซียส อุณหภูมิสูงสุด 32-34 องศาเซลเซียส ลมตะวันออกเฉียงใต้ ความเร็ว 15-30 กม./ชม.
- วิเคราะห์โอกาสปฏิบัติการฝนหลวง	บริเวณความกดอากาศสูงจากประเทศจีนอีกระลอกจะแผ่ลงมา ปกคลุมประเทศไทยตอนบน ประกอบกับมีคลื่นกระแสลมตะวันตกเคลื่อนจากประเทศพม่าเข้ามาปกคลุมบริเวณภาคเหนือและภาคตะวันออกเฉียงเหนือ ส่งผลให้ภาคตะวันออกเฉียงเหนือ อาจมีพายุฤดูร้อนเกิดขึ้น โดยมีลักษณะของพายุฝนฟ้าคะนองกับลมกระโชกแรง และมีลูกเห็บตกได้บางพื้นที่ ลักษณะอากาศเช่นนี้เอื้อต่อการปฏิบัติการฝนหลวง (หมายเหตุ: ยังคงมีบางพื้นที่ไม่ต้องการฝน เนื่องจากอยู่ในระยะเก็บเกี่ยว(อ้อย))
ภาคตะวันออก	
- พยากรณ์อากาศ	ในช่วงวันที่ 23-26 มี.ค. มีพายุฝนฟ้าคะนองเป็นแห่งๆถึงกระจาย ร้อยละ 30-40 ของพื้นที่ กับมีลมกระโชกแรงบางแห่ง อุณหภูมิลดลง 1-3 องศาเซลเซียส อุณหภูมิต่ำสุด 23-26 องศาเซลเซียส อุณหภูมิสูงสุด 32-34 องศาเซลเซียส ส่วนในช่วงวันที่ 27-29 มี.ค. มีพายุฝนฟ้าคะนองเป็นแห่งๆ ร้อยละ 20-30 ของพื้นที่ กับมีลมกระโชกแรงบางแห่ง อุณหภูมิต่ำสุด 23-25 องศาเซลเซียส อุณหภูมิสูงสุด 32-35 องศาเซลเซียส ลมตะวันออกเฉียงใต้ ความเร็ว 15-30 กม./ชม. ทะเลมีคลื่นสูงประมาณ 1 เมตร บริเวณที่มีพายุฝนฟ้าคะนองมีคลื่นสูงประมาณ 2 เมตร
- วิเคราะห์โอกาสปฏิบัติการฝนหลวง	ภาคตะวันออก ยังคงมีโอกาสเกิดพายุฝนฟ้าคะนองและลมกระโชกแรงในบางพื้นที่ กับมีการกระจายของฝนเพิ่มขึ้นหลายพื้นที่
ภาคใต้	
- พยากรณ์อากาศ (ภาคใต้ฝั่งตะวันออก)	ในช่วงวันที่ 23-26 มี.ค. มีเมฆบางส่วน กับมีฝนฟ้าคะนองเป็นแห่งๆ ร้อยละ 20-30 ของพื้นที่ ส่วนมากทางตอนบนของภาค ลมตะวันออกเฉียงใต้ ความเร็ว 15-30 กม./ชม. ทะเลมีคลื่นสูงประมาณ 1 เมตร บริเวณที่มีพายุฝนฟ้าคะนองมีคลื่นสูงประมาณ 2 เมตร ส่วนในช่วงวันที่ 27-29 มี.ค. มีฝนฟ้าคะนองบางแห่งถึงเป็นแห่งๆ ร้อยละ 10-20 ของพื้นที่

	ส่วนมากทางตอนล่างของภาค อุณหภูมิต่ำสุด 22-25 องศาเซลเซียส อุณหภูมิสูงสุด 30-35 องศาเซลเซียส ในช่วงวันที่ 24-26 มี.ค. ตั้งแต่จังหวัดนครศรีธรรมราชลงไป : ลมตะวันออกเฉียงใต้ ความเร็ว 15-35 กม./ชม. ทะเลมีคลื่นสูง 1-2 เมตร
- พยากรณ์อากาศ (ภาคใต้ฝั่งตะวันตก)	อากาศร้อนในตอนกลางวัน โดยมีพายุฝนฟ้าคะนองบางแห่งถึงเป็นแห่งๆ ร้อยละ 10-20 ของพื้นที่ ตลอดช่วงอุณหภูมิ ต่ำสุด 23-25 องศาเซลเซียส อุณหภูมิสูงสุด 34-36 องศาเซลเซียส ลมตะวันออกเฉียงใต้ ความเร็ว 15-30 กม./ชม. ทะเลมีคลื่น สูงประมาณ 1 เมตร
- วิเคราะห์โอกาส ปฏิบัติการฝนหลวง	ท้องฟ้าหลักกับอากาศร้อนในตอนกลางวัน และมีโอกาสเกิดการก่อตัวของกลุ่มเมฆคิวมูลัสบริเวณราชบุรี เพชรบุรี ประจวบคีรีขันธ์ ชุมพร นครศรีธรรมราช พัทลุง พังงา กระบี่ ตรัง ทำให้มีโอกาสปฏิบัติการฝนหลวงได้

ที่มา: การพยากรณ์อากาศได้จากกรมอุตุนิยมวิทยา

การปฏิบัติการฝนหลวงประจำวันตามแผนป้องกันภัยพิบัติ 2558

ผลปฏิบัติการฝนหลวง ประจำวันที่ 23 มีนาคม 2558							24 มี.ค.2558 ณ 10.00 น.
ภาค/หน่วยฯ	หน่วยปฏิบัติการ (หน่วย)	เครื่องบิน พล./ทอ. (ลำ)	จำนวน เที่ยวบิน (เที่ยว)	จำนวน ชั่วโมงบิน (ชั่วโมง)	ปริมาณการใช้น้ำ สารฝนหลวง (ตัน/นัด)	จังหวัดที่มีการรายงานฝนตก (อำเภอ/อ่างเก็บน้ำขนาดใหญ่)	การวางแผนประจำวัน
เหนือ	2	5	8	14:40	7.1		
- เชียงใหม่	1	Casa(2)	4	7:20	3.1/51	มีฝนตกเล็กน้อย-ปานกลาง บริเวณพื้นที่ จ.เชียงใหม่ (อ.ดอยเต่า, อ. อมก๋อย, อ. ฮอด) จ.ลำพูน (อ.ลี้, อ.ทุ่งหัวช้าง, อ.บ้านโฮ้ง) จ.ตาก (อ.สามเงา)	พื้นที่เป้าหมายหวังผลประจำวัน ของ จ.แม่ฮ่องสอน จ.เชียงใหม่ จ.ลำพูน
- พิษณุโลก	1	Casa(2) SKA(1)	4	7:20	4.0	มีฝนตกเล็กน้อย-ปานกลาง บริเวณพื้นที่ จ.เพชรบูรณ์ (อ.เมือง, อ.น้ำหนาว, อ.หล่มสัก, อ.หล่มเก่า, อ.เขาค้อ, อ.วิเชียรบุรี, อ.ศรีเทพ) จ.พิษณุโลก (อ.เนินมะปราง, อ.วังทอง)	Stand By ติดตามและวิเคราะห์สภาพอากาศ
กลาง	1	3	6	8:00	4.2		
- นครสวรรค์	1	Caravan(3)	6	8:00	4.2	มีฝนตกเล็กน้อย-ปานกลาง บริเวณพื้นที่ จ.นครสวรรค์ (อ.ตากฟ้า, อ.ตากลิ, อ.ท่าตะโก, อ.เมือง) จ.ลพบุรี (อ.โคกเจริญ)	Stand By ติดตามและวิเคราะห์สภาพอากาศ
ตะวันออก	2	5	13	16:30	9.1		
- ระยอง	1	Caravan(2)	4	5:30	2.8	มีฝนตกเล็กน้อย-ปานกลาง ปกคลุมพื้นที่แคบๆ บริเวณอ่างเก็บน้ำบางพระ จ.ชลบุรี (อ.ศรีราชา)	Stand By ติดตามและวิเคราะห์สภาพอากาศ
- จันทบุรี	1	Caravan(3)	9	11:00	6.3	มีฝนตกเล็กน้อย บางพื้นที่ จ.จันทบุรี (อ.เขาคิชฌกูฏ, อ.ขลุง, อ.มะขาม) และมีฝนตกปานกลางบางพื้นที่ จ.ตราด (อ.เขาสมิง, อ.บ่อไร่)	พื้นที่เป้าหมายหวังผลประจำวัน พื้นที่ทางการเกษตรของ จ.สระแก้ว จ.จันทบุรี จ.ตราด
ใต้	2	4	12	18.40	9.6		
- หัวหิน	1	Caravan(2)	8	9:30	5.6	มีฝนตกเล็กน้อย-ปานกลางบริเวณพื้นที่ จ.ประจวบคีรีขันธ์ (อ.กุยบุรี, อ.สามร้อยยอด, อ.ปราณบุรี) จ.ราชบุรี (อ.บ้านคา, อ.สวนผึ้ง, อ.ปากท่อ) จ.เพชรบุรี (อ.แก่งกระจาน อ.หนองหญ้าปล้อง) และพื้นที่ลุ่มรับน้ำเขื่อนแก่งกระจาน	พื้นที่เป้าหมายหวังผลประจำวัน พื้นที่การเกษตร จ.ราชบุรี จ.เพชรบุรี จ.ประจวบคีรีขันธ์ และพื้นที่ลุ่มรับน้ำเขื่อนแก่งกระจาน เขื่อนปราณบุรี

ผลปฏิบัติการฝนหลวง ประจำวันที่ 23 มีนาคม 2558							24 มี.ค.2558 ณ 10.00 น.
ภาค/หน่วยฯ	หน่วยปฏิบัติการ (หน่วย)	เครื่องบิน ฝล./ทอ. (ลำ)	จำนวนเที่ยวบิน (เที่ยว)	จำนวนชั่วโมงบิน (ชั่วโมง)	ปริมาณการใช้สารฝนหลวง (ตัน/นิต)	จังหวัดที่มีการรายงานฝนตก (อำเภอ/อ่างเก็บน้ำขนาดใหญ่)	การวางแผนประจำวัน
- สุราษฎร์ธานี	1	Casa(2)	4	9:10	4.0	มีฝนตกปานกลาง บริเวณพื้นที่ จ. พังงา (อ.กะปง, อ.คุระบุรี, อ.ตะกั่วป่า)	Stand By ติดตามและวิเคราะห์สภาพอากาศ
รวม	7	17	39	57:50	30.0/51		

กลุ่มวิชาการปฏิบัติการฝนหลวง กองปฏิบัติการฝนหลวง กรมฝนหลวงและการบินเกษตร